

doona™

Benutzerhandbuch



ECE R04/44
EN 1888:2012
Klasse 0+
Bis zu 13 kg
Sprache: Deutsch

50261950



Inhalt.

01/	
Grundlegende Informationen / Warnungen	7
02/	
Eignung	9
03/	
Produktübersicht	10
04/	
Verwendungsarten	12
4.1. Verwendungsarten und ihre Zwecke	12
4.2. Schieber verstellen	13
4.3. Wechsel der Verwendungsarten	14
4.4. Buggymodus	20
05/	
Das Kind im Doona Kinderautositz sichern	22
5.1. Anpassen der Schultergurte (#8) auf die Größe des Kindes	25
5.2. Den Schiebe-/Tragebügel verstellen (#2)	28
5.3. Lockern der Schultergurte (#8)	28
5.4. Die Kopfstütze des Kindes richtig platzieren (#27)	29
5.5. Das Stützkissen anpassen (#23)	29
5.6. Anschnallen des Kindes	30

5.7. Straffen der Gurte	30
5.8. Checkliste: So ist Ihr Kind richtig gesichert	33

06/

Verwendung des Doona Kinderautositzes im Auto	34
--	-----------

6.1. Den Doona Kinderautositz im Auto befestigen	38
6.2. Checkliste: So ist der Kinderautositz richtig befestigt	42
6.3. Ausbau des Doona Kinderautositzes	43

07/

Pflegeanleitung	44
------------------------------	-----------

7.1. Pflege des Gurtschlosses	45
7.2. Reinigung	45
7.3. Abziehen des Bezuges und des Sonnenverdecks	46
7.4. Aufziehen des Bezuges und des Sonnenverdecks	47

08/

Zwei Jahre Garantie	49
----------------------------------	-----------

09/

Garantiekarte	50
----------------------------	-----------

Wir freuen uns, dass Sie sich für Doona von Simple Parenting entschieden haben. Die sichere und mobile Lösung für Ihr Baby. Damit Ihr Kind zu jeder Zeit richtig geschützt ist, muss der Doona Kinderautositz zu jeder Zeit so verwendet und angebracht werden wie in diesem Handbuch beschrieben. Wichtig: Bewahren Sie dieses Handbuch zur späteren Einsichtnahme auf. Lesen Sie diese Anleitung sorgfältig, da die Sicherheit Ihres Kindes gefährdet sein kann, wenn Sie die Anweisungen nicht befolgen. Bitte verstauen Sie dieses Handbuch in dem dafür vorgesehen Fach im Kinderautositz, damit es jederzeit verfügbar ist.

Sollten Sie Fragen bezüglich der Verwendung haben kontaktieren Sie uns gerne unter:

Simple Parenting
4B, 12 Shipyard Lane, Quarry Bay,
Hong Kong,
Hong Kong
Telefon: (852) 3580-1330
Email: info@simpleparenting.co
Website: www.simpleparenting.co

1/ Grundlegende Informationen. / Warnungen



ACHTUNG! Um die Sicherheit Ihres Kindes zu gewährleisten darf der Doona Kinderautositz in folgenden Fällen nicht verwendet werden:

- Als Ersatz für ein Kinderbettchen oder eine Wiege. Kinderwagen und Buggys sollten ausschließlich verwendet werden, um Kinder und Babys zu transportieren.
- Um mehr als ein Kind zu transportieren.
- Zur kommerziellen Verwendung.



ACHTUNG!

Im Falle eines Autounfalls wirken starke Kräfte. Sollten Sie in einen Unfall verwickelt gewesen sein, empfehlen wir Ihnen das Produkt auszutauschen.



ACHTUNG!

Nehmen Sie keine Änderungen oder Anbauten an dem Doona Kinderautositz vor.

**ACHTUNG!**

Verwenden Sie dieses Produkt nicht, wenn Einzelteile kaputt sind oder fehlen.

**ACHTUNG!**

Gepäck oder andere ungesicherte Gegenstände sollten gesichert werden, da sie im Falle eines Unfalls Verletzungen hervorrufen können.

**ACHTUNG!**

Lassen Sie Ihr Kind niemals unbeaufsichtigt.

**ACHTUNG!**

Dieses Produkt ist zum Joggen oder Skaten nicht geeignet.

**ACHTUNG!**

Lassen Sie Ihr Kind nicht mit dem Produkt spielen.

**ACHTUNG!**

Betätigen Sie immer die Feststellbremse, wenn Sie sich außerhalb des Autos befinden, das Kind aus dem Doona Kinderautositz herausnehmen und hereinsetzen oder wenn Sie still stehen.

2/ Eignung.

Der Doona Kinderautositz ist ausschließlich rückwärtsgerichtet (Reboard) zu verwenden.

Klasse: 0+

Gewicht: Bis 13 kg

Dieses Doona Produkt ist für Kinder ab der Geburt und bis zu einem Gewicht von 13 kg geeignet.

Sicherheits Informationen



ACHTUNG! Verwenden Sie den Doona Kinderautositz NICHT, wenn einer der folgenden Punkte zutrifft:

- Das Kind wiegt mehr als 13 kg.
- Das Ende des Kopfes ist weniger als 2,5 cm vom oberen Ende des Doona Kinderautositzes entfernt (vergl. Abb. links).
- Die Gurte sind höher angebracht als die Schultern des Kindes reichen.



Mindestens 2.5 cm

Zertifikat – Prüfzeichen

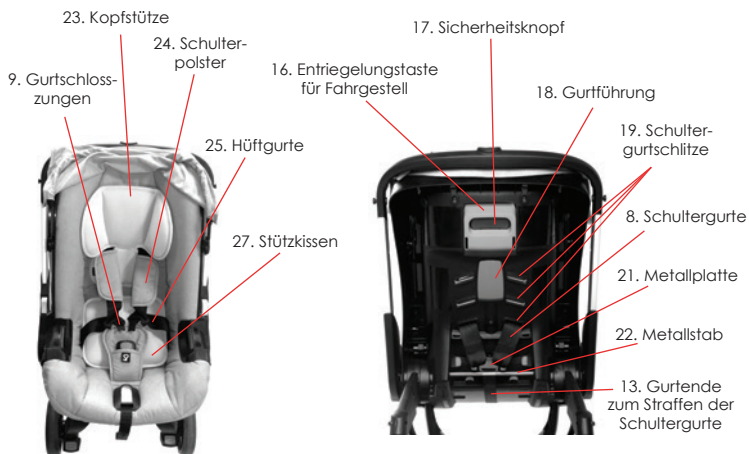
ECE R44/04
Universal
0-13 kg



0444 4311

3 / Produktübersicht.





4/ Verwendungsarten.

4.1 Verwendungsarten und ihre Zwecke



Autositzmodus

Wenn Sie im Auto unterwegs sind, verwenden Sie immer den Doona Autositzmodus. (In Kapitel #6 dieses Handbuches finden Sie die Anleitung zum Befestigen und Entfernen).



Trolleymodus

Verwenden Sie diesen Modus, wenn Sie das Produkt beim Laufen oder Sitzen einfach neben sich manövrieren möchten.

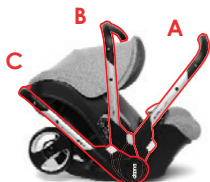


Buggymodus

Verwenden Sie den Buggymodus, wenn Sie das Auto verlassen und mit Ihrem Baby gehen möchten.

4.2 Schiebe-/Tragebügel anpassen

Sie können den Schiebe-/Tragebügel in drei Positionen einrasten:



A. Drücken Sie die Knöpfe zur Bügelverstellung (#5) auf beiden Seiten gleichzeitig.

B. Bringen Sie den Schiebe-/Tragebügel (#2) in die gewünschte Position, während Sie die Knöpfe (#5) gedrückt halten.

C. Stellen Sie sicher, dass sich der Schiebe-/Tragebügel nicht weiter bewegt als bis zur gewünschten Position (A,B oder C)

D. Lassen Sie die Knöpfe zur Bügelverstellung (#5) los und bewegen Sie den Schiebe-/Tragebügel solange, bis er auf beiden Seiten in der gewünschten Position eingerastet ist. Sie hören ein „Klick“.



4.3. Wechsel der Verwendungsarten



ACHTUNG!

Stellen Sie sicher, dass alle Feststelleinrichtungen vor dem Gebrauch eingerastet sind.



ACHTUNG!

Um Verletzungen zu vermeiden, stellen Sie sicher, dass Ihr Kind beim Zusammenklappen und Öffnen des Doona Sitzes entweder angeschnallt (Arme und Beine sind nicht in der Nähe der beweglichen Teile)

oder nicht in der Nähe des Produktes ist.

Vom Autositzmodus in den Buggymodus

A. A. Drücken Sie die Knöpfe zur Bügelverstellung (#5) auf beiden Seiten gleichzeitig und bringen Sie den Schiebe-/Tragebügel (#2) in die oberste Position (B).



B. B. Lösen Sie den Doona Kinderautositz von den Sicherheitsgurten (In Kapitel #6 dieses Handbuchs finden Sie die Anleitung zum Befestigen und Entfernen).



C. Nehmen Sie den Doona Kinderautositz aus dem Auto und halten Sie ihn mit einer Hand fest.

D. Drücken Sie mit der anderen Hand den roten Sicherheitsknopf (#17) und drücken Sie die Entriegelungstaste für das Fahrgestell(#16) um den Radmechanismus auszulösen. Die Räder klappen heraus.



* Alternativ zu den Punkten C-D können Sie den Doona Kinderautositz auch aus dem Auto nehmen und auf den Boden stellen. Drücken Sie nun den roten Sicherheitsknopf (#17) und drücken Sie die Entriegelungstaste für das Fahrgestell (#16) um den Radmechanismus auszulösen. Hierbei müssen Sie den Doona Kinderautositz anheben während Sie die Entriegelungstaste für das Fahrgestell (#16) drücken, damit die Räder herausklappen können.

E. Drücken Sie die Knöpfe zur Bügelverstellung (#5) auf beiden Seiten gleichzeitig und bringen Sie den Schiebe-/Tragebügel in den Buggymodus (#A).



F. Drücken Sie den Knopf für die Höhenverstellung (#1) und ziehen Sie den Schiebe-/Tragebügel in Ihre Richtung um diesen zu verlängern.



Vom Buggymodus in den Autositzmodus

A. Drücken Sie den Knopf für die Höhenverstellung (#1) und drücken Sie den Schiebe-/Tragebügel herunter um diesen in die niedrigste Einstellung zu bringen.



B. Drücken Sie die Knöpfe zur Bügelverstellung (#5) auf beiden Seiten gleichzeitig und bringen Sie den Schiebe-/Tragebügel (#2) in die oberste (waagerechte) Position (B).



C. Treten Sie auf die Feststellbremse (#14, rotes Pedal) um diese zu aktivieren. Alternativ können Sie auch Ihren Fuß vor die Räder stellen um diese zu blockieren.



D. Halten Sie den Doona Kinderautositz mit einer Hand am Griff und drücken Sie mit der anderen Hand den Sicherheitsknopf (#17). Drücken Sie auch die Entriegelungstaste für das Fahrgestell (#16).



E. Lehnen Sie den Doona Kinderautositz solange gegen die Hinterräder während Sie die Entriegelungstaste für das Fahrgestell drücken, bis sich die Räder einklappen. Dann senken Sie ihn ganz bis zum Boden, bis die Räder komplett eingeklappt und eingerastet sind.



F. Heben Sie den Doona Kinderautositz am Schiebe-/Tragebügel (#2) und stellen Sie ihn in das Auto.

G. Befestigen Sie den Doona Kinderautositz im Auto (In Kapitel #6 dieses Handbuches finden Sie die Anleitung zum Befestigen und Entfernen).

H. Drücken Sie die Knöpfe zur Bügelverstellung (#5) auf beiden Seiten gleichzeitig und bringen Sie den Schiebe-/Tragebügel (#2) in die Position A.



4.4. Buggymodus

Hintere Bremsen

Die hinteren Räder sind mit einem Bremssystem ausgestattet, das es Ihnen erlaubt beide Räder mit nur einem Pedal zu kontrollieren. Um die Bremsen zu aktivieren drücken Sie das rote Verriegelungspedal (#14), das sich direkt neben dem rechten Rad befindet. Um die Bremsen zu lösen



15. Feststellbremse lösen (grün)

14. Feststellbremse aktivieren (rot)

drücken Sie das grüne Entriegelungspedal (#15), das sich direkt neben dem linken Rad befindet. Die Bremsen müssen immer aktiviert sein wenn Sie das Kind hineinsetzen oder herausnehmen oder wenn Sie stehen – auch wenn es nur für einen Moment ist! Kontrollieren Sie immer, ob die Bremsen richtig eingerastet sind.



ACHTUNG!

Stellen Sie sicher, dass alle Feststelleinrichtungen vor dem Gebrauch eingerastet sind.

Benutzung von Taschen als Extrastauraum

Es gibt zwei verschiedene Taschen von Doona:



All-Day Bag



Essentials Bag

**ACHTUNG!**

Befüllen Sie die All-Day Bag nicht mit mehr als 3 kg.

Befüllen Sie die Essentials Bag nicht mit mehr als 1,5 kg.

Eine Überschreitung dieser Gewichtsgrenzen kann die Stabilität des Buggys beeinträchtigen und er kann umkippen. Taschen, die vom Hersteller nicht geprüft sind, sollten nicht verwendet werden.

**ACHTUNG!**

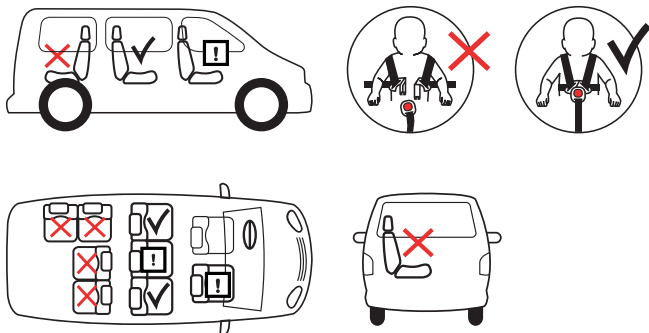
Jegliches Gewicht, das am Griff befestigt wird, beeinträchtigt die Stabilität des Doona.

Wichtig: Entfernen Sie alle Taschen vom Doona, bevor Sie Räder einklappen und in den Autositzmodus wechseln.

5 / Das Kind im Doona Kinderautositz sichern.

!	auf Beifahrersitz mit deaktiviertem Airbag	Ja
✓	auf äußeren Rücksitzen	Ja
!	auf mittlerem Rücksitz (mit 3-Punkt-Gurt)	Ja
✗	auf Sitzen, die entgegen der Fahrrichtung angebracht sind	Nein
✗	auf Sitzen, die seitwärts angebracht sind	Nein

Bitte beachten Sie die Vorschriften Ihres Landes.



ACHTUNG!

Für die Sicherheit Ihres Babys:

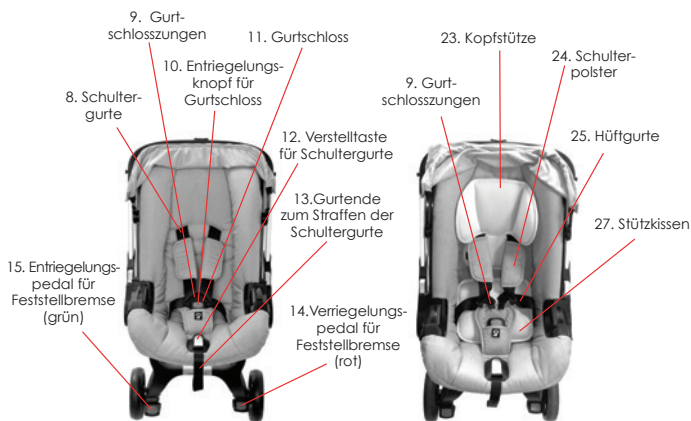
- Sichern Sie Ihr Kind im Doona Kinderautositz immer mit dem Rückhalte- bzw. Gurtsystem
- Als generelle Regel: Je fester der Gurt bzw. 5 Punkt-Hosenträgergurt am Körper Ihres Kindes sitzt, desto sicherer ist es während der Autofahrt. Vergewissern Sie sich, dass der Gurt straff sitzt.
- Stellen Sie sicher, dass der Gurt fest und nicht verdreht ist.
- Das Kind sollte nicht unbeaufsichtigt im Doona Kinderautositz sitzen.
- Es ist gefährlich, den Doona Kinderautositz auf einer erhöhten Fläche (z.B. Tisch) zu verwenden.



ACHTUNG!

- Passen Sie auf, dass das Gurtende zum Straffen der Schultergurte (#13) nicht in beweglichen Teilen hängen bleibt (z.B. in automatische Türen, Fahrstühlen, etc.).
- Die Teile aus Metall und Plastik können in der Sonne heiß werden. ACHTUNG! Ihr Kind könnte sich verbrennen. Schützen Sie ihr Kind und den Doona Kindersitz vor starkem Sonnenlicht und legen Sie zum Beispiel ein leichtes Tuch über den Sitz.
- Wir empfehlen, das Kind regelmäßig aus dem Sitz zu nehmen, um die Wirbelsäule zu entlasten – innerhalb und außerhalb des Autos. Beachten Sie, dass regelmäßige Pausen während einer langen Reise wichtig sind.
- Doona ersetzt keine Wiege und kein Bett. Sollte Ihr Kind Schlaf benötigen, legen Sie es in einen passenden Kinderwagen, eine Wiege oder ein Bett.
- Dieses Produkt ist nicht für längere Schlafzeiten geeignet.
- Verwenden Sie Doona nicht mehr in Liegeposition, sobald Ihr Kind ohne Hilfe sitzen kann.

5.1. Anpassen der Schultergurte (#8) auf die Größe des Kindes



Bei der ersten Verwendung und auch wenn Ihr Kind gewachsen ist, müssen Sie die Schultergurte (#8) wie folgt an die Größe Ihres Kindes anpassen:



- Die Schultergurte (#8) sind richtig angepasst, wenn die Schultergurtschlitze (#19) genau auf der Höhe oder leicht unterhalb der Schultern liegen.
- Legen Sie Ihr Kind in den Doona Kinderautositz und ermitteln Sie die richtigen Schultergurtschlitze (#19) für die Größe Ihres Kindes.
- Lösen Sie am Rückteil des Doona Kinderautositzes die Schultergurte (#8) von der Metallplatte (#21).
- Führen Sie die Schultergurte (#8) in die richtigen Schultergurtschlitze (#19) ein.
- Verbinden Sie die Schultergurte wieder mit der Metallplatte (#21).



ACHTUNG!

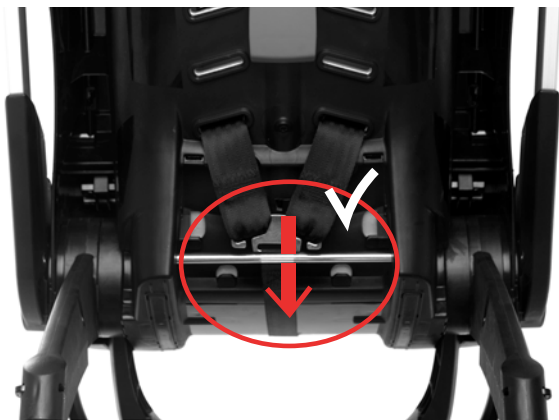
Stellen Sie sicher, dass die Gurte nicht verdreht sind und dass die Schultergurte (#8) richtig in die Schultergurtschlitze (#19) eingeführt sind. Das Bild oberhalb zeigt die korrekte Anbringung.

! ACHTUNG!

Stellen Sie sicher, dass die Schultergurte (#8) richtig mit der Metallplatte (#21) verbunden sind. Das Bild unterhalb zeigt die korrekte Anbringung.

! ACHTUNG!

Stellen Sie sicher, dass die Schultergurte (#8) so an der Metallplatte (#21) befestigt sind, dass sie zwischen dem Metallstab (#22) und der Schale liegen. Kein Teil sollte über dem Metallstab (#22) liegen. Das Bild unterhalb zeigt die korrekte Position.



5.2. Den Schiebe-/Tragebügel verstellen (#2)

Bringen Sie den Griff in Position C.



5.3. Lockern der Schultergurte (#8)

Drücken Sie die Verstelltaste für die Schultergurte (#12) und ziehen Sie gleichzeitig beide Schultergurte (#8) in Ihre Richtung. Für kleine Kinder lesen Sie bitte die beiden Punkte 5.4 und 5.5.



5.4. Das Stützkissen richtig platzieren (#27)

Platzieren Sie das Stützkissen (#27) im tiefsten Teil des Sitzes.

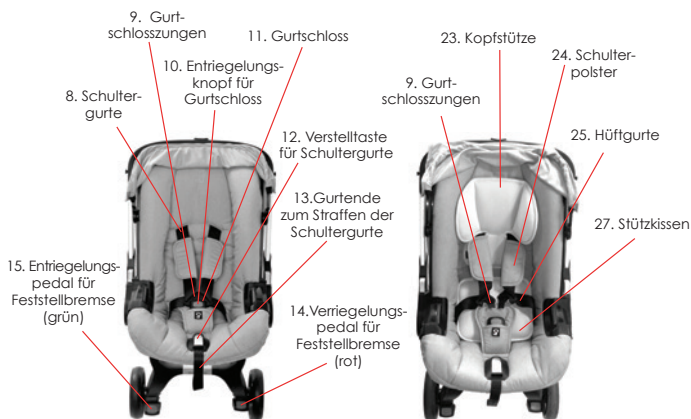
Die Schultergurte (#8) sollten auf der Höhe der Schultern oder leicht darunter durch die Schultergurtschlitze (#19) gehen. Sollten die Schultergurte auf Schulterhöhe oder leicht darunter durch die Schlitze gehen können ohne das Kissen zu verwenden, kann dieses entfernt werden.

5.5. Kopfstütze anpassen (#23)

- Stellen Sie sicher, dass die Gurte an der Rückseite der Kopfstütze befestigt sind (#27).
- Die Kopfstütze (#23) sollte so eingestellt sein, dass sich die Schultergurte (#8) auf der gleichen Höhe oder leicht unter den Schultern Ihres Babys befinden.

5.6. Anschnallen Ihres Kindes





- Lösen Sie die Schultergurte (Kapitel #5.3)
- Lösen Sie die Gurtschlossungen (#9) von dem Gurtschloss (#11), indem Sie den Entriegelungsknopf für das Gurtschloss (#10) drücken.
- Setzen Sie Ihr Kind in den Doona Kinderautositz.
- Platzieren Sie die Schultergurte (#8) über den Schultern Ihres Babys.

**ACHTUNG!**

Die Hüftgurte (#25) sollten so tief wie möglich über den Hüften Ihres Babys liegen.

- Wir empfehlen Ihnen die Schultergurte nicht ohne die Schulterpolster zu verwenden.

**ACHTUNG!**

Verdrehen oder vertauschen Sie die Schultergurte (#8) nicht.

- Legen Sie die beiden Gurtschlosszungen (#9) nebeneinander und stecken Sie diese mit einem hörbaren KLICK in das Gurtschloss (#11).
- Stellen Sie sicher, dass die Kopfstütze (#23) richtig positioniert ist.
- Straffen Sie die Gurte, bis sie Kontakt mit dem Körper Ihres Kindes haben. (Siehe Kapitel #5.7)

5.7. Straffen der Gurte

Ziehen Sie solange an dem Gurtende zum Straffen der Schultergurte (#13), bis dieses flach auf dem Körper Ihres Babys liegt.

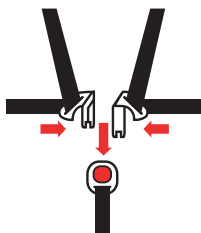




ACHTUNG!

Es sollte nie mehr als ein Fingerbreit Platz zwischen den Schultergurten und den Schultern Ihres Babys sein.

5.8. Checkliste: So ist Ihr Kind richtig gesichert



ÜBERPRÜFEN SIE DIE FOLGENDEN PUNKTE, UM DIE SICHERHEIT IHRES BABYS ZU GEWÄHRLEISTEN

- Die Schultergurte (#8) des Doona Kinderautositzes liegen eng am Kind, ohne dieses abzuschnüren.
- Die Schultergurte (#8) sind korrekt angepasst und nicht verdreht.
- Die Gurtschlossungen (#9) sind im Gurtschloss (#11) eingerastet.

6 / Verwendung des Doona Kinderautositzes im Auto.

Bitte beachten Sie die Anweisungen bezüglich Kinderrückhaltesystemen, die in dem Benutzerhandbuch Ihres Autos beschrieben sind.



ACHTUNG!

Bei einem Unfall treten enorme Kräfte auf. Versuchen Sie niemals, Ihr Kind auf Ihrem Schoß mit den Sicherheitsgurten zu sichern oder indem Sie es einfach festhalten.



Sichern Sie Ihr Kind in dem Doona Kinderautositz bei jeder Autofahrt!

Befestigen Sie den Doona Kinderautositz im PKW immer rückwärtsgerichtet (reboard).



ACHTUNG!

Airbags, die den Doona Kinderautositz treffen, können Ihrem Kind ernsthafte bis tödliche Verletzungen zufügen.



Benutzen Sie KEINEN Beifahrersitz mit Frontairbag!

Bezüglich Sitzen mit Seitenairbags befolgen Sie bitte die Anweisungen in dem Benutzerhandbuch Ihres Autos.



ACHTUNG!

Alle starren Teile und Plastikelemente des Doona Kinderautositzes sollten so platziert und befestigt sein, dass sie während der alltäglichen Benutzung nicht durch bewegliche Sitze oder Autotüren eingeklemmt werden können.

Der Doona Kinderautositz ist für 3-Punkt-Gurte zugelassen (universell)

Dieses Handbuch enthält nur Anleitungen bezüglich einer Befestigung ohne Isofixstation.

*Sollten Sie eine Isofixstation erworben haben, schauen Sie für detaillierte Informationen zur Verwendung mit einer Isofixstation in dem Handbuch



nach, das der Isofixstation beiliegt. Die Befestigung des Doona Kinderautositzes mit einer Isofixstation im Auto basiert lediglich auf einer semi-universellen Zulassung. Der Sitz kann nur in einem der zugelassenen Autotypen – die Liste liegt der Isofixstation bei - mit einer Isofixstation verwendet werden.

Diese Liste wird regelmäßig aktualisiert. Die aktuellste Version finden Sie auf www.simpleparenting.co



Befestigung mit dem 3-Punkt-Gurt (universell)



ACHTUNG!


Die Verwendung mit einem 2-Punkt-Gurt erhöht die Gefahr einer Verletzung Ihres Kindes im Falle eines Unfalls.



Verwendung nur mit einem zugelassenem

3-Punkt-Gurt. Der Sicherheitsgurt muss nach ECE R 16 (oder vergleichbarer Norm) genehmigt sein (erkennbar am umrandeten „E“ oder „e“ auf dem Prüfetikett am Gurt).

Befolgen Sie diese Anweisungen, wenn Sie den Doona Kindersitz verwenden:

	in Fahrtrichtung	Nein
	entgegen der Fahrtrichtung	Ja
	mit 2-Punkt-Gurt	Nein
	mit 3-Punkt-Gurt	Ja



Lassen Sie Ihr Kind nicht unbeaufsichtigt im Doona Kinderautositz.



Für die Sicherheit aller Fahrzeug-Insassen:

Bei einer Notbremsung oder einem Unfall können ungesicherte Gegenstände und Personen andere Mitfahrer verletzen. Bitte achten Sie deshalb stets darauf, dass...

- die Rückenlehnen der Fahrzeugsitze festgestellt sind (z.B. umklappbare Rücksitzbank einrasten).
- im Fahrzeug (z.B. auf der Hutablage) alle schweren oder scharfkantigen Gegenstände gesichert oder entfernt sind.
- alle Personen im Fahrzeug angeschnallt sind.
- der Doona Kinderautositz im Auto immer gesichert ist, auch wenn kein Kind transportiert wird.

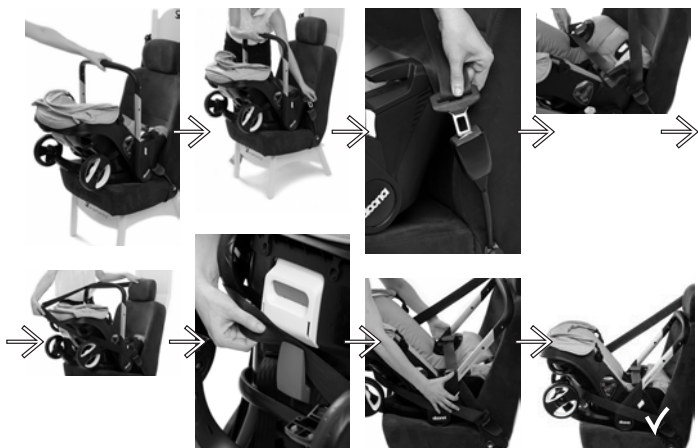
Zum Schutz Ihres Fahrzeuges

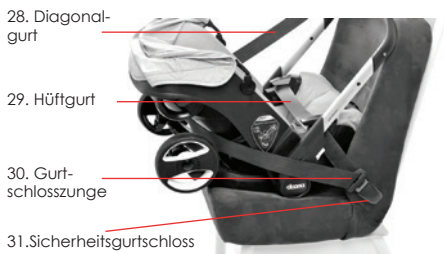
An einigen Auto-Sitzbezügen aus empfindlichem Material (z.B. Velours, Leder etc.) können durch die Benutzung von Kinderautositzen Gebrauchsspuren auftreten. Um das zu vermeiden, können Sie die Schutzmatte (Doona vehicle seat cover) unter den Doona Kinderautositz legen.

6.1. Den Doona Kinderautositz im Auto befestigen



Um den Doona Kinderautositz mit Hilfe des 3-Punkt-Gurtes zu befestigen, gehen Sie wie folgt vor:





- Stellen Sie den Doona Kinderautositz rückwärtsgerichtet auf den Autositz (Baby schaut entgegen der Fahrtrichtung).

Hinweis: Die Befestigung des Doona Kinderautositzes auf dem Beifahrersitz wird nicht empfohlen, ist aber möglich. Sollten Sie sich entscheiden den Sitz auf den Beifahrersitz zu platzieren, schieben Sie diesen in die hinterste Position, bevor Sie weitermachen. Sobald Sie alle unten genannten Schritte durchgeführt haben, können Sie den Sitz wieder nach vorne schieben.

- Stellen Sie sicher, dass der Schiebe/Tragebügel (#2) in der Position B ist.
- Ziehen Sie den Sicherheitsgurt heraus und legen Sie ihn über den Doona Kinderautositz.
- Rasten Sie die Gurtschlosszunge des Sicherheitsgurtes (#30) in das Sicherheitsgurtschloss (#31) ein.
- Platzieren Sie den Hüftgurt des Sicherheitsgurtes (#29) in der blau markierten Gurtführung (#3) auf beiden Seiten des Doona Kinderautositzes.

**ACHTUNG!**

Verdrehen Sie den Gurt nicht.

- Straffen Sie den Hüftgurt des Sicherheitsgurtes (#29) indem Sie an dem Diagonalgurt ziehen (#28).

**ACHTUNG!**

Das Sicherheitsgurtschloss (#31) darf weder in der blau markierten Gurtführung (#3) liegen, noch sollte es so weit nach vorne reichen, dass es vor (in Fahrtrichtung) der blauen Gurtführung (#3) liegt. Hinweis: Sollte dies der Fall sein, probieren Sie einen anderen Sitz aus. Sollten Sie Fragen zur Befestigung haben, kontaktieren Sie uns gerne.

- Legen Sie den Diagonalgurt des Sicherheitsgurtes (#28) hinter das Kopfteil des Doona Kinderautositzes.
- Legen Sie den Diagonalgurt des Sicherheitsgurtes (#28) zwischen die blaue Gurtführung (#18) und den Doona Kinderautositz.

**ACHTUNG!**

Verdrehen Sie den Gurt nicht.

- Straffen Sie den Diagonalgurt (#28).
- Bringen Sie den Schiebe-/Tragebügel (#2) in die Autositzposition A (Anleitung zur Positionierung des Schiebe-/Tragebügels finden Sie in Kapitel #4.2).

**ACHTUNG!**

Verwenden Sie keine anderen lasttragenden Kontaktpunkte als die oben beschriebenen und auf dem Doona Kinderautositz markierten.

6.2 Checkliste: So ist der Doona Kinderautositz richtig befestigt



! ÜBERPRÜFEN SIE DIE FOLGENDEN PUNKTE, UM DIE SICHERHEIT IHRES BABYS ZU GEWÄHRLEISTEN

- Der Doona Kinderautositz wird entgegen der Fahrtrichtung angebracht.
- Der Doona Kinderautositz wird nur auf dem Beifahrersitz befestigt, wenn kein Airbag vorhanden ist oder dieser ausgeschaltet wurde.
- Der Doona Kinderautositz muss mit einem 3-Punkt-Gurt befestigt werden.
- Der Hüftgurt (#29) läuft durch die blaue Gurtführung (#3) auf dem Doona Kinderautositz.
- Der Diagonalgurt (#28) läuft zwischen der blauen Gurtführung (#18) und dem Doona Kinderautositz.
- Das Sicherheitsgurtschloss (#31) ist weder in noch vor der blauen Gurtführung (#3) positioniert.
- Der Sicherheitsgurt ist straff gespannt und nicht verdreht.

6.3. Ausbau des Doona Kinderautositzes



- Lösen Sie den Diagonalgurt (#28) von dem blauen Gurthalter.
- Lösen Sie das Sicherheitsgurtschloss (#31) und nehmen Sie den Hüftgurt (#29) aus der blauen Gurtführung (#3).

7 / Pflegeanleitung.



Um die Sicherheit zu erhalten

- Bei einem Unfall mit einer Auftreffgeschwindigkeit von mehr als 10 km/h kann der Doona Kinderautositz Schäden erleiden, die nicht direkt sichtbar sind. In diesem Fall tauschen Sie den Kinderautositz aus. Bitte entsorgen Sie den alten Sitz ordnungsgemäß.
- Überprüfen Sie regelmäßig alle wichtigen Teile nach Schäden. Stellen Sie die korrekte Funktion aller mechanischen Komponenten sicher.
- Um Schäden und Brüche zu vermeiden, stellen Sie sicher, dass der Doona Kinderautositz nicht in Autotüren, den Laufleisten der Sitze, etc. eingeklemmt wird.
- Sollte der Doona Kinderautositz beschädigt sein (zum Beispiel weil er fallen gelassen wurde), muss er kontrolliert werden.
- Der Doona Kinderautositz sollte nicht ohne die Schutzmatte verwendet werden.
- Verwenden Sie nur die Ersatzteile und Accessoires, die zur Verfügung gestellt werden – ersetzen Sie die Schutzmatte nicht durch etwas anderes als die Doona Schutzmatte, da diese einen wichtigen Teil der Rückhaltetechnik darstellt.

7.1. Pflege des Gurtschlosses

Die Funktion des Gurtschlosses ist für die Sicherheit Ihres Kindes essentiell. Fehlfunktionen des Schlosses sind meistens auf Ansammlungen von Staub und Dreck zurückzuführen. Es wird empfohlen, das Gurtschloss regelmäßig zu reinigen um die volle Funktion zu gewährleisten.

Um das Gurtschloss zu reinigen, verwenden Sie einen Schwamm oder spülen Sie es mit warmen Wasser aus. Verwenden Sie KEINE Seifen, Lösungsmittel oder Schmiermittel. Sollten Sie etwas anderes als Wasser zur Reinigung verwenden, kann das Gurtschloss kaputt gehen.

7.2. Reinigung

Verwenden Sie ausschließlich Original Doona Kinderautositzbezüge, da diese einen wichtigen Teil des Doona Kinderautositzsystems darstellen. Die Verwendung der Originalbezüge unterstützt dabei, ein sicheres und funktionierendes System zu erhalten.



Der Doona Kinderautositz darf nicht ohne Bezug verwendet werden.

- Der Bezug kann entfernt und mit einem leichten Waschmittel per Hand gewaschen werden. Befolgen Sie die folgenden Hinweise, um Schäden an dem Bezug zu vermeiden: Handwäsche, nicht bleichen, nicht mit dem Trockner trocknen, zum Trocknen aufhängen, nicht auswringen, nicht bügeln, nicht chemisch reinigen. Bitte beachten Sie die Hinweise auf dem Label des Bezuges. Die gleichen Waschinweise gelten auch für das Sonnenverdeck.
- Die Plastikteile können mit Seifenlauge gereinigt werden. Verwenden Sie keine starken Putzmittel wie zum Beispiel Lösungsmittel.

**ACHTUNG!**

Lösen Sie niemals die Gurtschlosszungen (#9) von den Gurten.

7.3. Abziehen des Bezuges und des Sonnenverdeckes

- Ziehen Sie auf der Rückseite die drei Pins des Sonnenverdeckes (#33) am oberen Teil des Sonnenverdeckes heraus.
- Ziehen Sie die Plastikstangen (#32) aus dem Gelenk des Sonnenverdeckes (#34) und entfernen Sie den Stoff von dem Gestänge. Befestigen Sie das Gestänge wieder an den Gelenken.
- Lösen Sie die vier Haken (#35), die am Kopfteil des Doona Kindersitzes befestigt sind.
- Ziehen Sie den Bezug heraus und decken Sie so die zwei seitlichen Plastikpins (#36) auf.
- Ziehen Sie den Bezug aus der blauen Gurtführung (#3) heraus.
- Lösen Sie die Pins der Gurtführung (#37), die sich unter dem Bezug vor der Gurtführung befinden.
- Lösen Sie den unteren Pin (#38), der sich in der Mitte des Fußbereiches des Doona Kindersitzes befindet.
- Lösen Sie den Bezug von der Entriegelung der Gurtschnalle (#12).
- Lösen Sie auf der Rückseite des Sitzes die Schultergurte (#8) von der Metallplatte (#21).
- Ziehen Sie die Schultergurte (#8) und das Gurtschloss (#11) vollständig aus dem Bezug.

32. Sonnenverdeck
Plastikstangen



33. Hintere Pins
Sonnenverdeck

34. Gelenk
Sonnenverdeck



35. Haken

36. Seitliche
Plastikpins

37. Pins
Gurfführung

38. Unterer
Pin

7.4. Aufziehen des Bezuges und des Sonnenverdecks

Befolgen Sie die Schritte aus Kapitel (#7.3) in umgekehrter Reihenfolge.



ACHTUNG!

Stellen Sie sicher, dass die Gurte nicht verdreht sind und dass die Schultergurte (#8) richtig in die Schultergurtschlitze (#19) eingeführt sind. Das Bild oberhalb zeigt die korrekte Anbringung.



ACHTUNG!

Stellen Sie sicher, dass die Schultergurte (#8) richtig mit der Metallplatte (#21) verbunden sind. Das Bild unterhalb zeigt die korrekte Anbringung.

**ACHTUNG!**

Stellen Sie sicher, dass die Schultergurte (#8) so an der Metallplatte (#21) befestigt sind, dass sie zwischen dem Metallstab (#22) und der Schale liegen. Kein Teil sollte über dem Metallstab (#22) liegen. Das Bild unterhalb zeigt die korrekte Position.



8 / Zwei Jahre Garantie.

Wir garantieren, dass der Doona Kinderautositz auf der Grundlage der europäischen Sicherheitsstandards und -regeln hergestellt wurde und den höchsten Qualitätsstandards entspricht.

Wir geben für den Doona Kinderautositz eine zweijährige Garantie auf alle Herstellungs- und Materialfehler.

Der Gewährleistungszeitraum beginnt mit dem Tag des Kaufs.

Als Kaufnachweis bitten wir Sie die Garantiekarte auszufüllen und diese zusammen mit dem Kaufbeleg für den gesamten Gewährleistungszeitraum zu verwahren.

Im Falle eines Gewährleistungsanspruchs muss die Garantiekarte zusammen mit dem Produkt an den lokalen Händler übergeben werden. Registrieren Sie Ihren Doona Kinderautositz auch online unter: www.simpleparenting.co
Die Garantie versichert alle Doona Kinderautositze, die sachgemäß verwendet wurden und uns in einwandfrei sauberem Zustand zugeschickt wurden.

In folgenden Fällen greift die Garantie nicht:

- Natürliche Abnutzungserscheinungen und Schäden durch übermäßige Beanspruchung.
- Schäden durch ungeeignete oder unsachgemäße Verwendung
- Wenn das Produkt für andere als die in diesem Handbuch genannten Zwecke verwendet wurde.

Im Falle eines Garantieanspruches wenden Sie sich bitte direkt an:
info@simpleparenting.co

9 / Garantiekarte.

Garantiekarte:

Name: _____

Adresse: _____

Postleitzahl: _____

Stadt: _____

Telefonnummer (inkl. Ländervorwahl): _____

E-Mail Adresse: _____

Doona Kinderautositz Seriennummer: _____

Händler: _____

Farbe (Design): _____

Accessoires: _____



SimpleParenting™

simpleparenting.co

info@simpleparenting.co